

# 自然科學相關資料庫介紹

國科會自然處 康竹君 博士

[Email: cckang@nstc.gov.tw](mailto:cckang@nstc.gov.tw)

Tel:02-2737-7339

第18屆地球科學相關領域新進人員及研究推動研討會

# 自然科學相關資料庫

資源衛星接收站服務平台

太空科學研究資料庫

大氣水文研究資料庫

海洋學門資料庫

台灣地震資料庫

大屯火山資料庫

臺灣氣候變遷整合服務平台

長期社會生態核心觀測站資料庫

## 資源衛星接收站服務平台

## 提供國內各界之多元衛星資料與服務

➤ 資料項目：多元衛星資料(SPOT、Pleiades、TerraSAR-X)

➤ 申請方式：

1. 開放資料(限國科會計畫)及介接服務

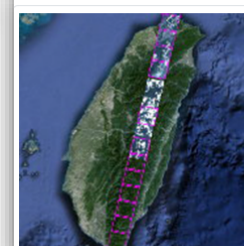
[https://data.csrnr.ncu.edu.tw/index\\_WMTS.php](https://data.csrnr.ncu.edu.tw/index_WMTS.php)

2. 徵求計畫(1.31/7.31前提出)

<https://earth.csrnr.ncu.edu.tw/CSRNR/FreeOrder/index.aspx>

3. 衛星影像訂購服務

[https://www.csrnr.ncu.edu.tw/about\\_rsrnr.php](https://www.csrnr.ncu.edu.tw/about_rsrnr.php)



### 衛星影像查詢及申購

自建站以來所有本站接收或取得之各類遙測歷史及最新接收的影像資料，可供外界查詢及訂購。

» [影像申購程序](#)

» [影像查詢平台](#)

### 資料使用等級

完全開放

基本

進階

√

√

√

[https://data.csrnr.ncu.edu.tw/index\\_WMTS.php](https://data.csrnr.ncu.edu.tw/index_WMTS.php)

## 太空科學研究資料庫

建立太空資料的網路平台，  
提供歷年太空觀測資料。



太空科學研究資料庫  
Space Science Research Database

太空資料

資料下載

關於

聯絡我們

相關連結

登入

### Dynasonde 動態電離層探測儀

儀器介紹：利用空間、時間、頻率干涉來量測，經由電離層反射回波的資訊，使我們可以瞭解電離層物理

儀器設備：一部電腦、一個發射機及四個接收機，發射天線與接收天線。

資料格式：NetCDF(.nc)

單筆資料：85 MB

➤ 資料項目：

電離層探測儀、動態電離層探測儀  
福衛1號I、福衛2號和台灣西密斯  
資料系統(Taiwan THEMIS)等多種  
觀測儀器的資料說明網頁與連結。

➤ 申請方式：線上申請

## 太空資料

More

## 資料查詢

Data Searching

從

yyyy-mm-dd

到

yyyy-mm-dd

範圍

中性大氣  電離層

### 資料使用等級

完全開放

基本

進階

V



## 大氣水文資料庫

## 提供科研人員所需之氣象資料

大氣科學共用資料服務平台

### 大氣水文研究資料庫

Data Bank for Atmospheric & Hydrologic Research

關於我們 | 訊息公告 | 客服信箱 | 期刊查詢 | 大氣觀測儀器一覽表 | TAHOPE2022

### ➤ 資料項目：

1. 圖檔：天氣圖、雷達圖、衛星雲圖、雨量、閃電圖。
2. 數據資料：地面觀測、高空觀測、雷達、衛星、數值模式分析場等等。

### ➤ 申請方式：線上申請

#### 最新消息 NEWS & NOTICE more

- [資料更新] 2022年7月中央氣象局測站資料上架通知 2022/08/21
- [資料更新] 新增2021年天氣圖庫圖檔上架 2022/08/05
- [資料更新] 2021年天氣圖庫圖檔更新中 2022/07/31
- [資料更新] 2022年6月中央氣象局測站資料上架通知 2022/07/22
- [資料下載] 資料無法壓縮問題 2022/07/10

電子郵件

登入密碼

驗證碼

**登入**

[忘記密碼 / 申請會員](#)

資料使用等級		
完全開放	基本	進階
	V	V

# 海洋學門資料庫

收集海洋物理、化學、生物和地質、地物等資料，範圍遍布臺灣四周海域以及東海、南海和西北太平洋。



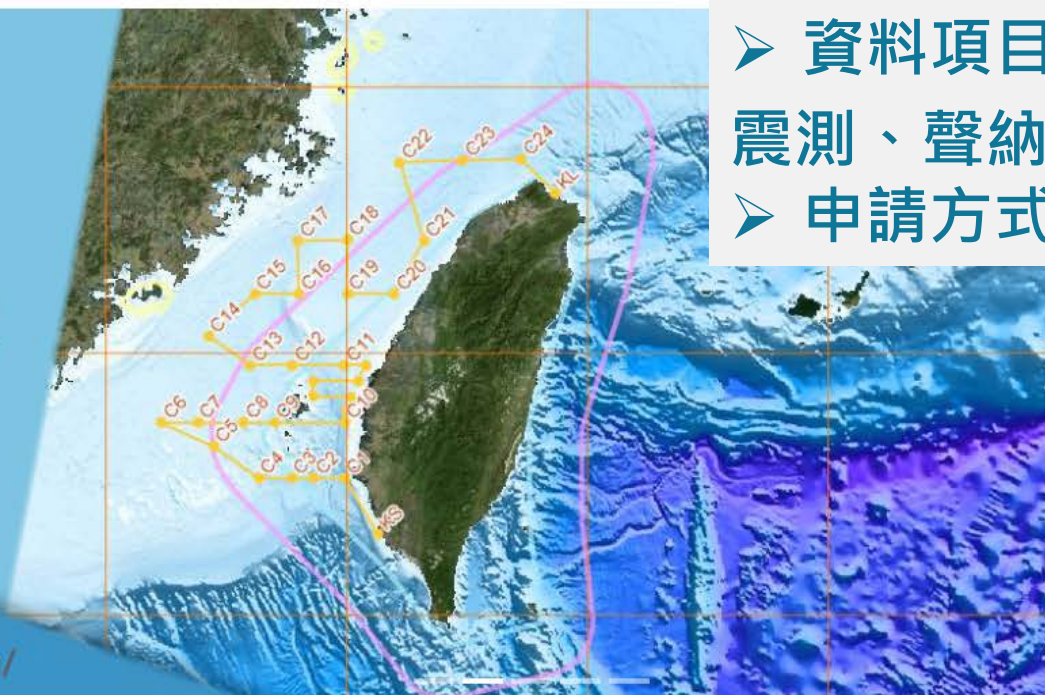
國科會補助計畫- 海洋學門資料庫

Ocean Data Bank,  
sponsored by the National Science and Technology Council, Taiwan

海洋資料 應用工具 資料申請 相關法規 關於我們 ODB電子報 English

## ODB Cruise Planner 航次規劃應用小工具

讓使用者標定海上點位且約略估算航程的工具  
讓使用者花最少的時間完成一份海上作業圖資



- 資料項目：震測、聲納、重力、水文、海底地形
- 申請方式：書面申請

6	118.4601	<input type="checkbox"/> 暫定軌法線	0
7	118.7677	<input type="checkbox"/> 中國大陸領海基線延伸24海哩	0
<b>Schedule</b>			
ID	距離		航時[h]
0		<input checked="" type="checkbox"/> 基線	
		<input type="checkbox"/> 12海哩	
		<input checked="" type="checkbox"/> 24海哩	
		<input type="checkbox"/> 海峽中間線	
		<input type="checkbox"/> 日本主張中間線	
		<input checked="" type="checkbox"/> 金馬禁、限制水域	
		<input type="checkbox"/> 太平島禁、限制水域	
1	30.1	8	3.8
2	14.0	8	1.8
3	10.0	8	1.3

### 資料使用等級

完全開放	基本	進階
√	√	√



## 台灣地震資料庫

讓所有國內的地震科學研究學者取得  
所需的資訊與資料。



資料項目：

- 測站資訊
- 地震波形資料
- 震源機制解
- 強震網資料

申請方式：線上申請

Home Station Data Seismicity Data Products Education Visualization

### Welcome to TECDC

The TEC Data Center is aimed to provide users an integrated on-line web service for requesting data/information on earthquake research, education and outreach.

### Highlights

- Taiwan Archive Platform for Seismology (TAPS) archives waveform data collected from seismic experiments that were using TECIP instruments by domestic research teams. These datasets are open to domestic researchers. [see Data]

### Latest Earthquake

5.4

2022-07-28 08:16:16 (UTC +8)

22.98 °N , 121.37 °E

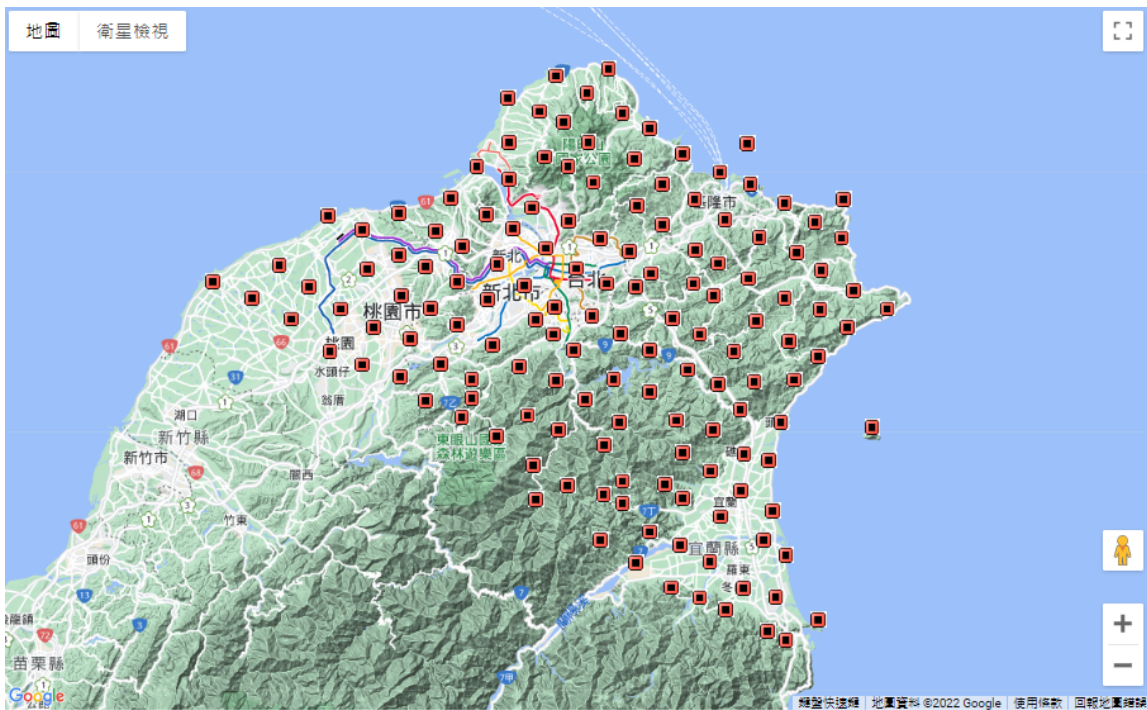
### 資料使用等級

完全開放	基本	進階
	V	V

<http://tecdc.earth.sinica.edu.tw/tecdc/>

# 大屯火山資料庫

提供北台灣地區高密度且高解析度的地震資料



**簡介**  
為了解大屯火山地區之岩漿庫的生成原因與幾何形貌，國家科學及技術委員會於民國106年到109年期間進行「台北都會防災科學任務:確認大屯火山地下岩漿庫的位置與形貌」的科技計劃，由中央研究院地球科學研究所(IES)與大屯火山觀測站(TVO)共同執行，計畫期間在北台灣地區設置高密度之地震觀測網，此地震網包含有140個測站，每個測站間的距離約為5公里，安裝有寬頻地震儀並即時將資料傳送回資料處理中心，為研究人員提供了北台灣地區高密度且高解析的地震資料。

**Overview**  
To understand the geometry of the magma chamber beneath the Tatun volcanic area. From 2017 to 2020, the National Science and Technology Council in Taiwan conducted a new project. The Institute of Earth Sciences of the Academia Sinica and the Tatun Volcano Observation at Tatun cooperated to deploy a new high dense seismic network. A total of 140 seismic stations was setup in the northern Taiwan region and equipped with broadband

**FMarray 訊息**

- 台灣陣列由2018年開始於北台灣地區設置寬頻地震站，於2019年開始逐步涵蓋北台灣地區。
- \* 如需測站座標，可於下方連結取得。

[線上瀏覽測站座標\(此版本僅供參考\)](#)

資料項目: 火山地震資料 (Formosa Array)

申請方式: 洽執行計畫團隊

台北都會防災科學任務:  
第一期 (106-109): 確認大屯火山地下岩漿庫位置與形貌  
第二期 (109-113): 洞察台北都會火山來源及其潛在衝擊

資料使用等級		
完全開放	基本	進階
	V	V



# 臺灣氣候變遷整合服務平台

# 提供氣候變遷推估資訊供各界使用



關於我們 ▾ 資料服務 ▾ 調適百寶箱 知識服務 ▾ 出版品 ▾ 工具與資源 ▾ 登入 ENG



## 氣候變遷整合服務平台

提供氣候科學與調適知識整合服務

**AR6** 全球最新  
氣候變遷資料

氣候變遷資料  
便利下載服務

氣候變遷科普  
影音、Podcast

調適知識  
超過200個調適案例

氣候變遷大數據  
1,500,000,000 筆氣候

氣候變遷危害衝擊圖資  
淹水、坡災、水資源、農業、漁業...

氣候變遷出版品  
專書、技術報告、資料生產履

### 資料項目:

1. 網格化觀測資料
2. 氣候變遷推估資料
3. 模擬資料
4. 衛星反演資料

申請方式: 線上申請

### 資料使用等級

完全開放	基本	進階
√		



# 長期社會生態核心觀測站資料庫

累積有助於了解人地互動的資訊，  
提供探索環境生態議題與永續治理的知識  
基礎，幫助全面理解不同社會生態系統的特  
殊性



LTSER Taiwan 是為臺灣的長期社會生態研究領域提供支持的計畫，我們希望在臺灣具代表性的社會生態系統，透過關注在地核心議題的方式，與不同政府單位、研究及民間團隊合作建立長期監測據點，提供長期基礎監測資料... [了解更多](#)

### 為何臺灣需要 LTSER ?

每個地區的生態系統均有其獨特的環境條件，所面臨的自然環境變化以及人類活動的影響亦不同，因此不能直接將一個地區的研究成果套用來了解或預測另一地區生態系的變化。自己的社會生態系統必需自己研究，這對具有多樣且特殊生態環境的臺灣而言尤其重要。

臺灣3萬6千平方公里的土地上有著約2300萬人居住，加以各地不同的產業及城鄉社會發展，社會生態系統的特性以及所面臨的問題多樣且複雜，因此極需要在地的社會生態監測網絡，才能對臺灣獨特且重要的社會生態系統有較完整的了解。

在國科會(先前為科技部)支持下，臺灣曾有過長期生態研究網的設立，但因經費支持的限制，許多研究者的計畫無法長期獲得補助，因而難以為繼。因應全球變遷對社會生態系統的衝擊，有必要以新的方式推動長期社會生態研究網。以核心基礎設施的概念，在各地選擇具代表性的社會生態系統設立長期研究站，建置基礎核心設施與監測，以吸引更多學者積極更系統研究。



資料使用等級		
完全開放	基本	進階
√	√	√

# 謝謝聆聽

資源衛星接收站服務平台

太空科學研究資料庫

大氣水文研究資料庫

海洋學門資料庫

台灣地震資料庫

大屯火山資料庫

臺灣氣候變遷整合服務平台

長期社會生態核心觀測站資料庫